

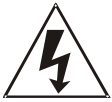
# AKAI

## MANUAL DE UTILIZARE

### Pick up profesional cu USB



## IMPORTANT



**CAUTION**  
DO NOT OPEN  
RISK OF ELECTRIC SHOCK



Atentie ! Pentru a reduce riscul electrocutarii, nu indepartati carcasa, nu umblati in interiorul aparatului, adresati-va personalului calificat.



Acest simbol avertizeaza in privinta existentei unor tensiuni periculoase in interiorul aparatului care sunt suficient de puternice pentru a provoca electrocutarea.



Acest semn indica utilizatorului existenta unor operatiuni si instructiuni deosebite legate de intretinere.

### Atentie la cablul de alimentare.

Mare atentie cand folositi cablul de alimentare. Un trageți de cablu direct și un îl atingeți când aveți mâinile ude pentru că se poate produce un scurt circuit sau un soc electric. Nu puneți piese de mobilă pe cablul de alimentare și nu strângeți cablul. Niciodată nu faceți un nod cablului sau să faceți legătura cu alt cablu. Cablurile de alimentare trebuie direcționate așa cum sunt și nu trebuie să calcați pe ele. Un cablu de alimentare stricat poate cauza incendiu sau socuri electrice. Verificați cablu de alimentare din când în când. Când îl găsiți deteriorat întrebați la cel mai apropiat service autorizat să vi-l schimbe.

### Precauții de folosire.

Instalați aparatul pe o suprafață solidă, dar nu pe o boxă.

Instalați aparatul departe de căldură, umezeala, de razele soarelui. Evitați murdăria, praful, fumul sau aburul.

Instalați aparatul departe de televizor. Pentru a evita interferențele folosiți o antenă de exterior sau opriți televizorul și tunerul.

Umezeala poate face condens pe platan dacă este adus dintr-o cameră rece într-una caldă, sau dacă temperatura din cameră crește repede. Dacă totuși se întâmplă astfel, nu folosiți aparatul până nu se evaporă umezeala.

Pentru a șterge discurile, folosiți un spray antistatic sau un lichid fluid și o cârpă moale. Ștergerea cu o cârpă uscată sau periută poate cauza zgomet static.

### Inainte de folosire.

Verificați următoarele piese incluse în ambalaj cu unitatea principală:

Manualul de instrucțiuni, Platanul, Protecția de praf, CD-ul cu programul de instalare, adaptorul de 45rpm, cablul USB, slipmat.

### Instructiuni importante de siguranta:

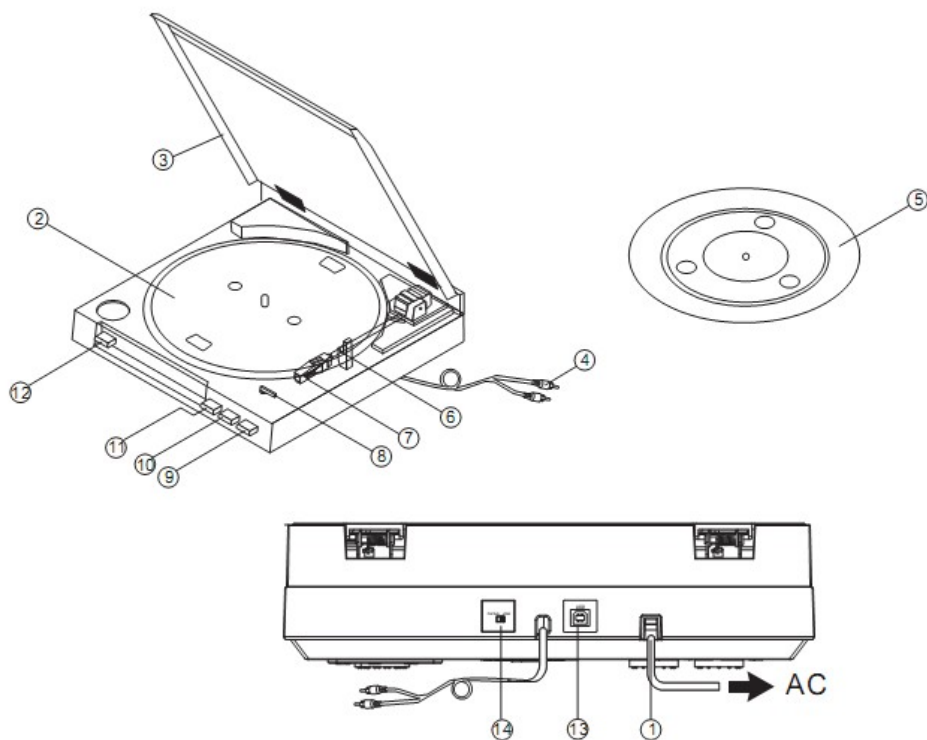
1. Cititi instructiunile – toate instructiunile de siguranta si operare trebuie citite inainte de a folosi produsul.
2. Retineti instructiunile - instructiunile de siguranta si operare trebuie retinute pentru referinte.
3. Mesaje de avertizare – toate avertizarile de pe obiect si din instructiunile de operare trebuie respectate.
4. Respectati instructiunile – toate instructiunile de operare si folosire trebuie urmarite.





5. Apa si umezeala – Obiectul nu trebuie folosit in apropierea apei, de exemplu langa cada de baie, chiuveta de bucatarie, intr-un beci umed sau langa piscina.
6. Suporturi – obiectul trebuie folosit numai cu suporturi recomandate de producator. Un dispozitiv cu suport trebuie miscat cu grija. Opriri bruscte, forta excesiva si suprafete neuniforme pot cauza dispozitivul sa se rastoarne.
7. Montarea pe perete si tavan – aparatul nu trebuie montat pe perete sau tavan.
8. Ventilarea – sloturile si deschiderile aparatului prevad ventilarea si pentru a asigura unei operari bune a aparatului si pentru a-l proteja de supraincalzire, si de aceea aceste orificii nu trebuie acoperite sau blocate. Deschiderile nu trebuie niciodata blocate pununand aparatul pe pat, canapea, covor sau alte suprafete de acest gen. Acest produs nu trebuie asezat pe un rack pana cand ventilatia corespunzatoare nu este mentionata in instructiunile producatorului.
9. Caldura – aparatul trebuie situat departe de sursele de caldura cum ar fi radiatoare, sobe sau alte obiecte care produc caldura.
10. Surse de curent – acest produs trebuie alimentat numai la sursele de curent indicate pe etichetele de evaluare. Daca nu sunteti siguri de sursa de curent din casa dumneavoastra, consultati dealer-ul local sau compania care furnizeaza curent. Pentru produsele destinate sa opereze pe baza de baterii, sau alte surse, referiti-va la instructiunile de operare.
11. Impamantarea si polarizarea: trebuie luate precautii astfel incat polarizarea si impamantarea aparatului sa nu fie stricate.
12. Protectia cablului de alimentare – Cablurile de alimentare trebuie directionate astfel incat sa nu fie calcate sau sa fie asezate obiecte pe ele; aveti mare grija la corespondenta stecherului si la punctul de unde iese din aparat.
13. Curatare – aparatul trebuie curatat numai cum recomanda producatorul. Curatati stergandu-l cu o panza umeda. Evitati sa intre apa in interiorul aparatului.
14. Deconectati cablul de alimentare inainte de a-l repara.
15. Inlocuiti componentele critice  $\Delta$  numai cu piese originale.
16. Inainte de a inapoia produsul reparat utilizatorului, folositi un ohm-metru pentru a masura capetele stecherelor. Rezistenta trebuie sa fie mai mare de 100,000 de ohm.
17. Perioade de nefolosire – cablul de alimentare trebuie scos din priza atunci cand nu folositi aparatul o perioada mare de timp.
18. Obiecte si lichide in interiorul aparatului – aveti mare grija ca sa nu scapati obiecte sau sa varsati lichide in interiorul aparatului.
19. Solicitare de service in caz de defectiuni – aparatul trebuie reparat numai de personal calificat cand:
  - cablul de alimentare sau stecherul este stricat;
  - aparatul a cazut, sau s-a varsat lichid in interior;
  - aparatul a fost expus la ploaie;
  - aparatul nu functioneaza corespunzator sau observati o schimbare in performanta acestuia;
  - aparatul v-a scapat, sau carcasa este stricata.
20. Service – utilizatorul nu trebuie sa repare aparatul in afara de ce se mentioneaza in manualul de instructiuni. Toate celelalte probleme trebuie rezolvate la un service cu personal calificat.

## **Condens.**

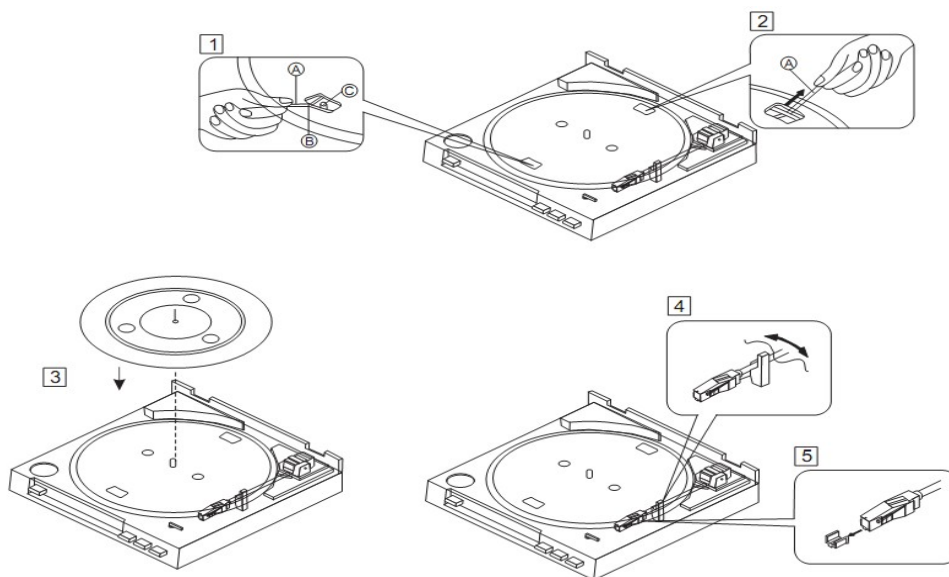
Cand aparatul este adus intr-o camera calda dintr-o camera rece sau cand temperatura din camera creste repede, se poate forma condens in interiorul aparatului si nu se va mai putea obtine performanta maxima. In acest caz, folositi aparatul dupa ce il lasati sa stea in jur de o ora dupa ce cresteti temperatura gradat.

## Denumirea partilor componente.



1. Cablu de alimentare.
2. Platan.
3. Protectie de praf.
4. Iesire jack RCA.
5. Suport de disc.
6. Brat de sunet.
7. Cartus.
8. Selector de marime (30/17).
9. Elevator brat (  sus/  jos).
10. Buton STOP.
11. Buton START.
12. Buton de viteza (  33/  45).
13. USB (cablu USB maxim 3m)
14. Comutator Phono/Line.

## Inainte de folosire.



## Asamblarea.

Va rugam instalati accesoriile aparatului.

Tineti banda casetei A care este atasata de cureaua B si treceti-o peste scripetele motorului C. Aveti grija sa nu se raseasca.

Trageti banda casetei A afara.

Puneti suportul de discuri pe platan.

Indepartati siguranta bratului de sunet.

Indepartati siguranta penitei.

## Conexiuni.

Inainte de conectarea aparatului este indicat sa consultati manualul de instructiuni .

**Nota:** Fiti siguri ca echipamentul este oprit inainte de a face schimbari la diferite conexiuni.

Conectati cablul de alimentare la priza.

Conectati cablul RCA la intrarea PHONO a amplificatorului.

Terminalele iesirii

L (ALB)

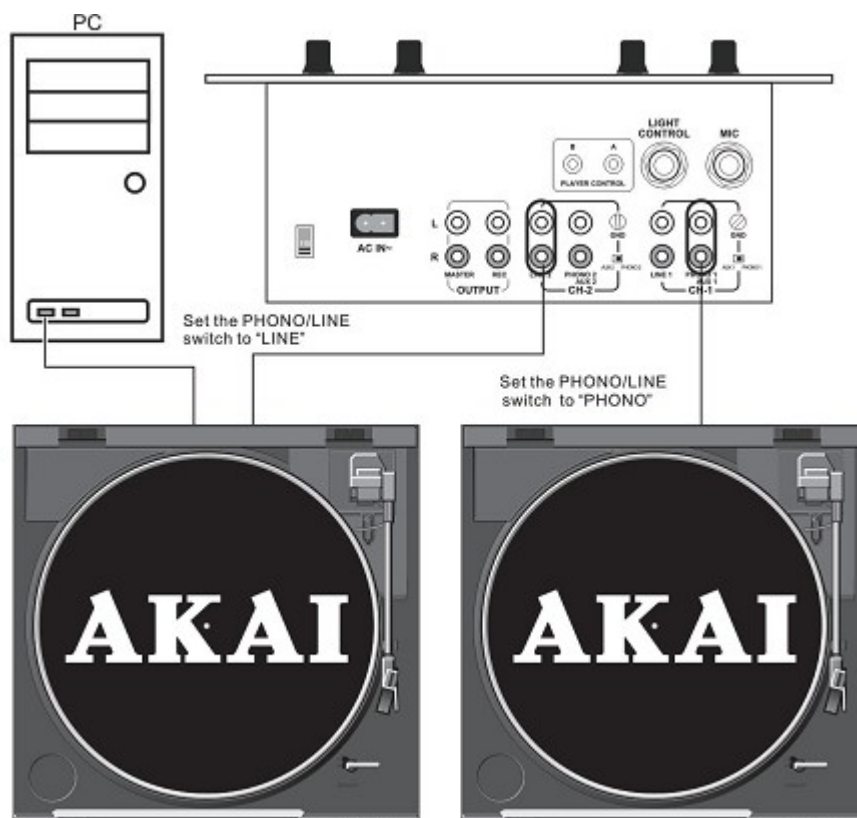
R (ROSU)

Amplificator/Receptor

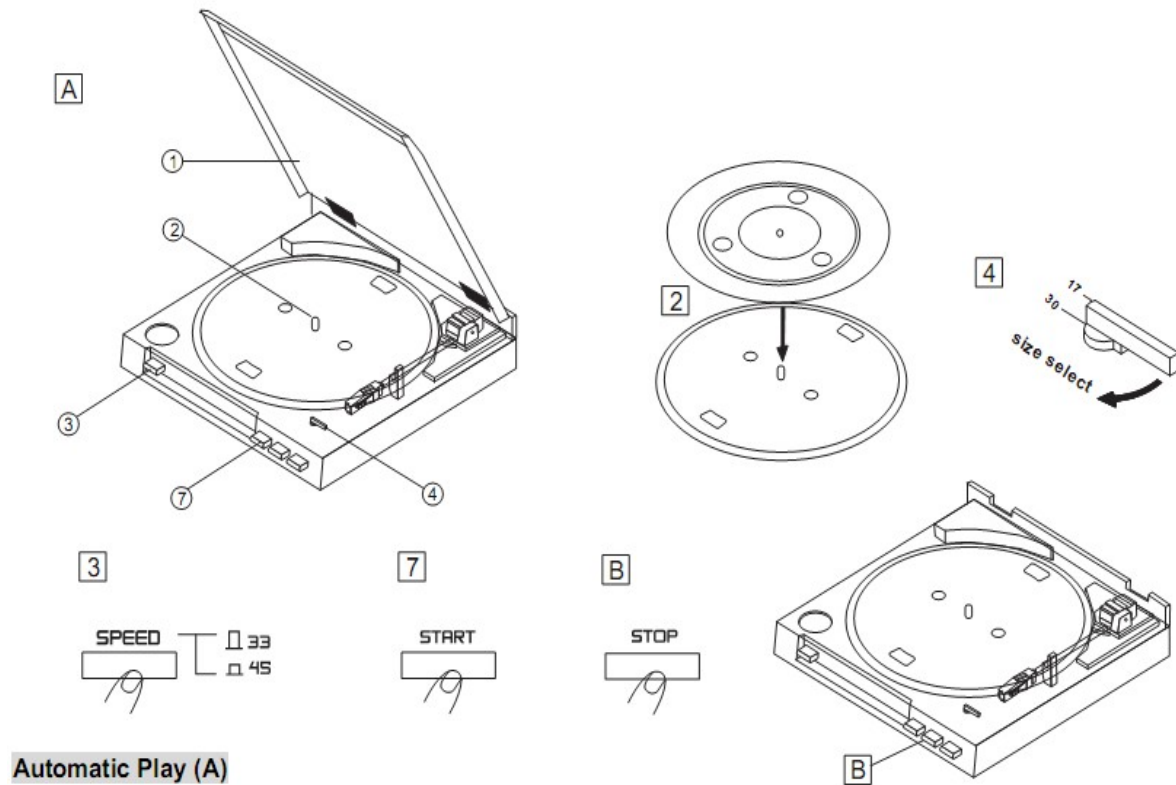
Canalul Stanga

Canalul Dreapta

Conectati cablul USB la calculator.



## Operatii.



### Automatic Play (A)

Discurile LP 30cm (12") si EP 17cm (7") sunt redate automat.  
Deschideti protectia de praf.  
Puneti discurul pe platan.

Puneti adaptorul EP in centru cand redati discuri EP 17cm (7").

Setati viteza la 33 sau 45 rpm.

Setati selectorul de marime la 17 sau 30.

Inchideti protectia de praf.

Introduceti selectorul de iesire in amplificator.

Apasati butonul START.

Ajustati controlul volumului la amplificator.

Bratul de sunet se va retrage automat in pozitia de stand-by cand discul se termina.

Pentru a opri discul in timpul redarii apasati butonul STOP.

### Precautii cand redati discuri.

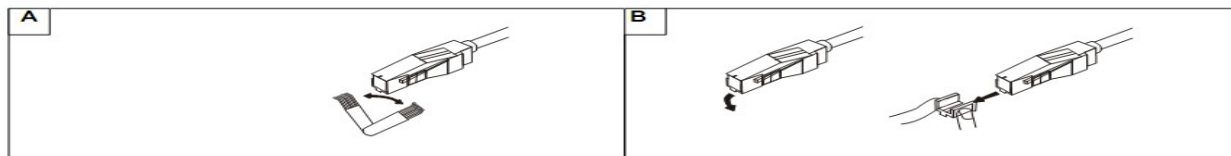
Nu rotiti sau opriti platanul manual.

Nu opriti bratul de sunet manual cand se retrage automat.

Miscand sau brusand unitatea fara securizarea bratului de sunet il poate defecta.

Redand discuri flexibile sau stricate poate defecta penita.

## Intretinerea.



### Curatarea penitei. A

O penita murdara poate duce la un sunet de calitate foarte proasta. Folositi un kit de curatare a penitei si stergeti de praf in directia aratata de sageata.

Nu peritati in directia opusa sau dintr-o parte in alta, intrucat se poate deteriora penita.

### Inlocuirea penitei. B

Cand calitatea sunetului scade, inlocuiti penita cu una noua. Inlocuiti penita veche tragand usor in fata-jos si apasati noua penita ca in poza.

### Intretinerea suprafetelor exterioare.

Folositi o carpa uscata pentru a sterge praful si a inlatura muradaria.

Cand suprafetele sunt foarte murdare, stergeti cu o carpa inmuata intr-o solutie diluata neutra, de cinci sau sase ori cu apa si apoi stergeti din nou cu carpa uscata. Nu folositi ceara de mobila sau alti produse.

Nu folositi diluanti, benzen, spray insecticid sau alte compozitii chimice pe sau in apropierea aparatului, intrucat acestea vor duce la corozivitatea suprafetei.

## Programul Audacity.

Audacity este un software gratuit, sub licenta GNU General Public License (GPL). Mai multe informatii ca codul open source poate fi gasit pe CD-ul inclus sau pe web la adresa:

[www.audacity.sourceforge.net](http://www.audacity.sourceforge.net).

[Va rugam sa va asigurati ca ati instalat corect programul inainte de folosire.](#)

[Setarea PC-ului pentru a rula programul Audacity.](#)

[Conectati o sursa de intrare in unitate.](#)

[Conectati cablul USB in calculator.](#)

[Instalati softul de inregistrare Audacity.](#)

[Deschideti programul Audacity.](#)

[Selectati \*\*Preferences\*\* din tabul \*\*Edit\*\*.](#)



Selectati tabul **Audio I/O** din stanga sus.

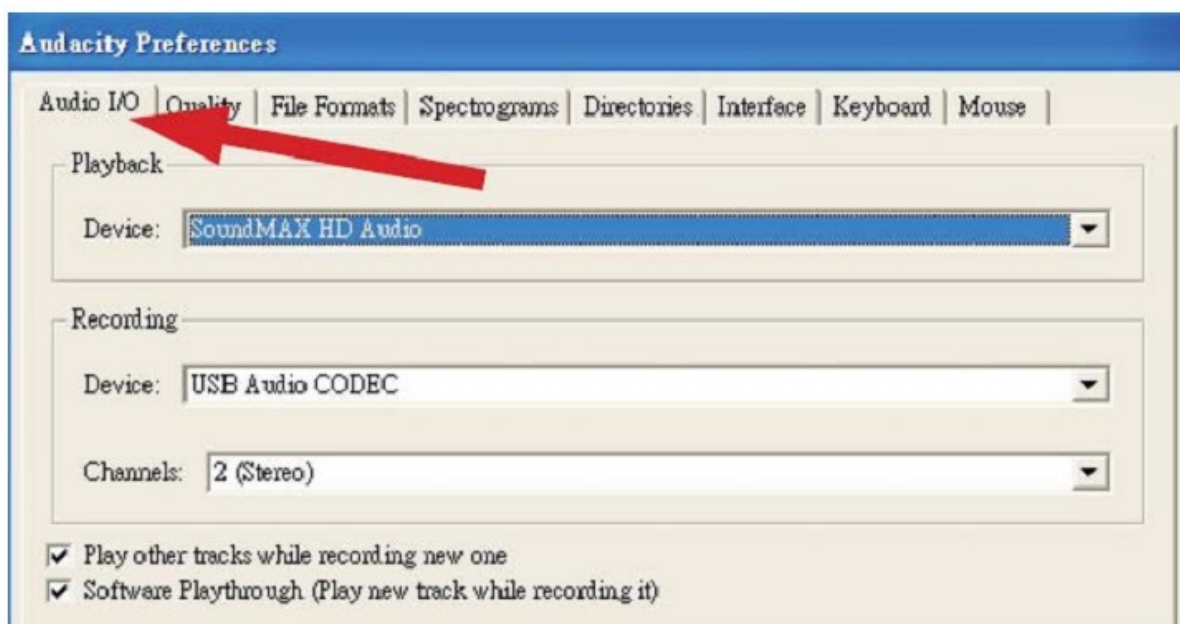
Sub meniul Playback, Device, selectati placa dumneavoastra de sunet.

Sub meniul Recording, Device, selectati **USB Audio CODEC**.

Sub meniul Recording, Channels, selectati **2 (Stereo)**.

Bifati casuta in care scrie **Play other tracks while recording new one**.

Bifati casuta in care scrie **Software Playthrough**.



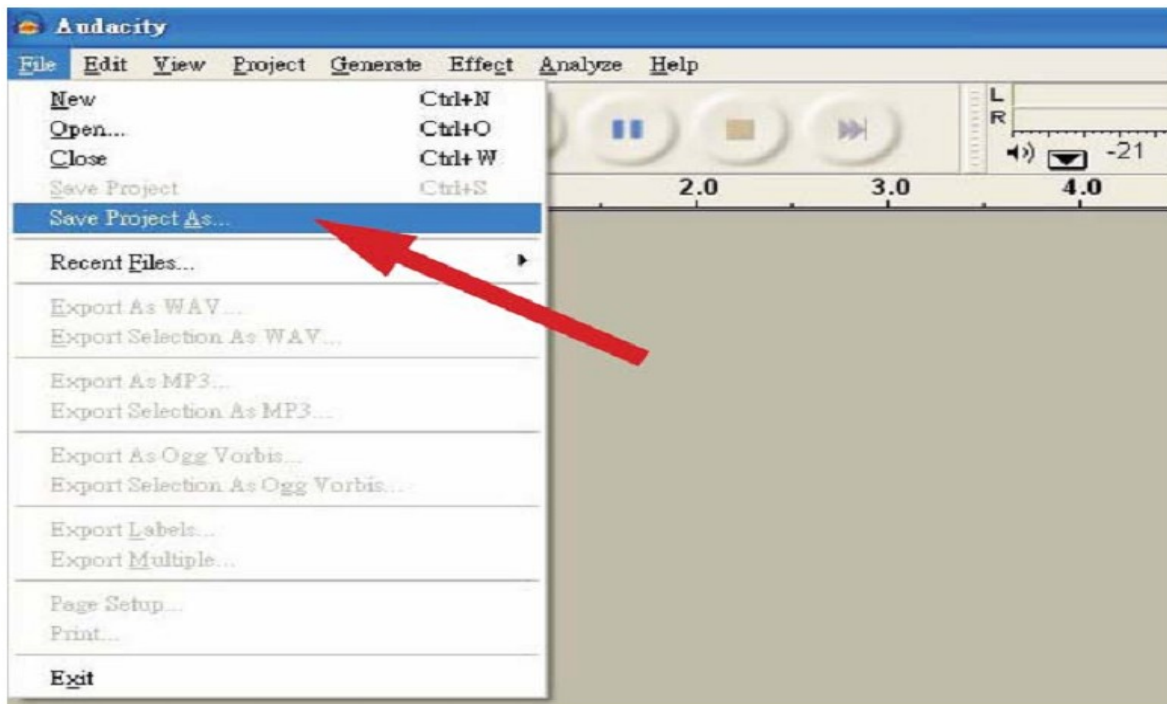
## Inregistrarea albumelor cu programul Audacity. Salvarea proiectelor.

Audacity scrie toate schimbarile si inregistrarile audio intr-un director numit **Projectname\_data**, care este localizat exact unde ati salvat proiectul in sine.

Astfel, selectati **Save project as** din tabul File si alegeti locatia si numele fisierului care doriti sa il dati proiectului.

Va rugam sa remarcati ca atunci cand porniti Audacity prima oara, in meniu este valabil numai optiunea **Save Project As**.





### **Cum inregistrati.**

Porniti aparatul sa cante melodia sau albumul care doriti sa il inregistrati.

Apasati pe butonul rosu pentru a incepe inregistrarea.

Puneti bratul de sunet pe albumul sau melodia care doriti sa o inregistrati.

Apasati butonul albastru Pause pentru a pune pauza. Apasati din nou pentru a continua.

Apasati butonul galben Stop.

Puteti acum sa redati inregistrarile dumneavoastra si sa explorati capabilitatile de editare al programului Audacity. Amintiti-va ca puteti folosi functia Undo aproape fara limite cand proiectul este deschis.

**Nota:** CD-urile nu pot fi scrise direct din aplicatia Audacity. Se vor folosi alte programe de scriere ale CD-urilor.

## Specificatii:

### GENERAL

Model:	ATT01U Professional Belt Drive USB Turntable
Dimensiuni:	350(W) x 348(D) x 95.4(H)mm
Greutate:	2,47Kgs
Sursa de curent:	AC 230V/50Hz
Putere consumata:	3W

### SECTIUNEA PLATAN:

Tip	2-viteze full auto
Motor	DC motor
Metoda de rulare	Curea
Platan	195mm dia. Plastic
Viteze	33 <sup>1</sup> / <sub>3</sub> and 45rpm
Wow si Flutter	Mai putin de 0.25% (WTD) la 3KHz(JIS)
S/N Ratio	Mai mult de 50dB (DIN-B)
Toleranta de viteza	3000Hz +3%,-2%
Funcția USB	USB A/D, D/A 16BIT 44.1KHz or 48KHz USB SELECTABLE Interfata calculator;USB 1.1 compliant, WINDOWS XP sau MAC OSX

### Bratul de sunet:

Tip	Brat de sunet echilibrat drept.
Lungimea bratului	195 mm
Phono Output	1.5~3.6 mV la 1KHz 5cm/sec (HP-4005)
Line Output	90~216mV la 1KHz 5cm/sec (HP-4005)
Frecventa	20Hz-20KHz
Separarea canalelor	Mai mult de 15dB la un 1KHz
Balans	Within 2.5dB at 1KHz

### EQ AMP

Iesire	150mV +/-4dB (IN: 2.5 mV 1KHz)
RIAA	20Hz~20KHz +1/-3dB (IN: 1.5 mV 1KHz)

### Colectarea Deseurilor Electrice si Electronice

Semnificatia simbolului de pe produs, accesoriilor sau ambalajul indica ca produsul nu trebuie tratat ca un deșeu menajer. Va rugam duceti acest produs la colectorul pentru reciclarea deșeurilor electrice si electronice. In Uniunea Europeana si in alte tari din Europa sunt sisteme separate de colectare de electrice si electronice. Depunand acest produs la centru de colectare, ajutati la prevenirea potentialelor riscuri pentru mediu inconjurator si pentru sanatatea oamenilor. Reciclarea acestor materiale ajuta la conservarea resurselor naturale. Va rugam astfel sa nu aruncati aparatul impreuna cu resturile menajere. Pentru mai multe detalii despre reciclarea acestui produs, va rugam contactati biroul de reciclare din orasul dumneavoastra sau magazinul de unde ati cumparat produsul.

**Pentru mai multe informatii si conditii de garantie, va rugam vizitati:**

[www.akai.com.ro](http://www.akai.com.ro)

# AKAI

## Reciclarea echipamentelor electrice și electronice uzate:



Acest simbol prezent pe produs sau pe ambalaj semnifică faptul că produsul respectiv nu trebuie tratat ca un deșeu menajer obișnuit. Nu aruncați aparatul la gunoiul menajer la sfârșitul duratei de funcționare, ci duceți-l la un centru de colectare autorizat pentru reciclare. În acest fel veți ajuta la protejarea mediului înconjurător și veți putea împiedica eventualele consecințe negative pe care le-ar avea asupra mediului și sănătății umane.

Pentru a afla adresa celui mai apropiat centru de colectare:

- Contactați autoritățile locale;
- Accesați pagina de internet: [www.mmediu.ro](http://www.mmediu.ro) ;
- Solicitați informații suplimentare de la magazinul de unde ați achiziționat produsul.